

# LOKAAL MAATWERK

VERSIE 1.0, 22 NOVEMBER 2022

---

Beantwoording reacties van inwoners op detailtekeningen Gastvrije Waaldijk

# Participatie inwoners

In januari 2022 hebben (digitale) inwonersbijeenkomsten plaatsgevonden over de uitwerking van Gastvrije Waaldijk voor de dijkversterkingsprojecten Gorinchem-Waardenburg en Tiel-Waardenburg. Voor het grondgebied van West Betuwe. Ook is aanvullend in maart 2022 aangesloten bij bijeenkomsten van project Tiel-Waardenburg.

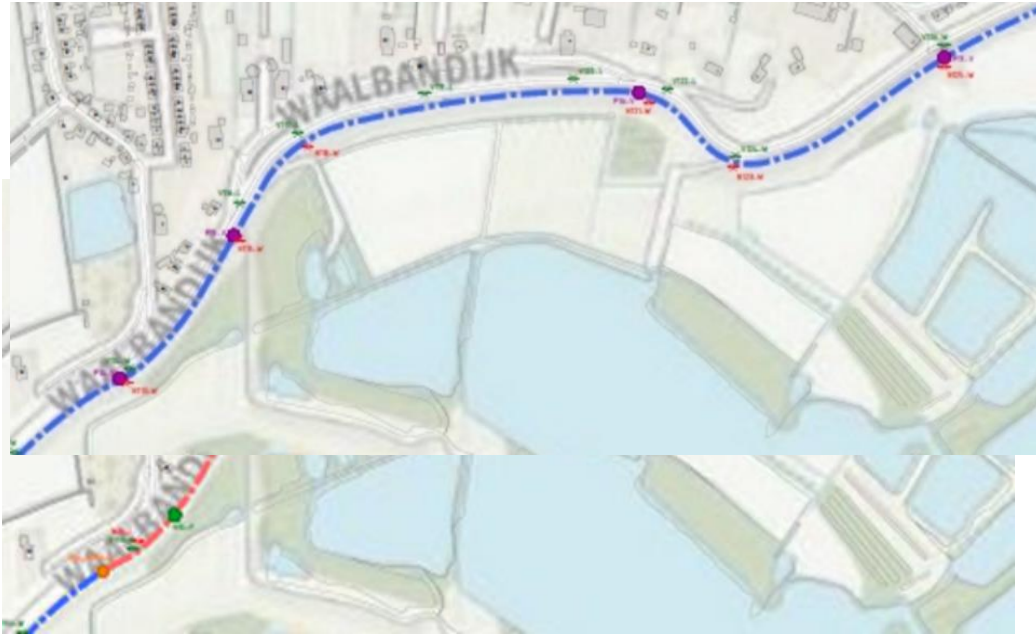
Bij de bijeenkomsten zijn uitwerkingen getoond van de uitgangspunten van Gastvrije Waaldijk. Met deze tekeningen is een voorstel gepresenteerd volgens de richtlijnen CROW en Duurzaam Veilig. Hierop is reactie van inwoners gevraagd. Deze reacties zijn inmiddels beantwoord. Hierbij is afgewogen of aanpassing van het uitwerkingsvoorstel mogelijk dan wel noodzakelijk is. Op een aantal onderdelen heeft aanpassing plaatsgevonden naar de wens van de inwoners. Door heel specifiek te kijken naar de lokale situatie. Het gaat bijvoorbeeld om de volgende situaties:

- Een aantal voorgestelde locaties voor drempels wordt op kleine afstand verschoven.
- Een aantal kruispuntplateaus komt te vervallen (trillingshinder) en hiervoor komt in de directe nabijheid een drempel in de plaats.
- Verlengen van bestaande en toevoegen van nieuwe verblijfsgebieden (snelheidsregime 30 km/u). Voor locaties wordt verwezen naar de onderstaande tabel (tabel 1) met bijgevoegde afbeeldingen.

**Tabel 1: Aanpassingen naar aanleiding van reacties van inwoners**

(rode lijn = 30 km/u en blauwe lijn = 60 km/u)

	Kern	Reacties inwoners	Bestaande situatie	Beantwoording
a.	Hellouw	Wens 30 km/u	60 km/u	Verblijfsgebied, dus uitbreiding van 30 km/u tussen Korfgraaf en Beatrixstraat



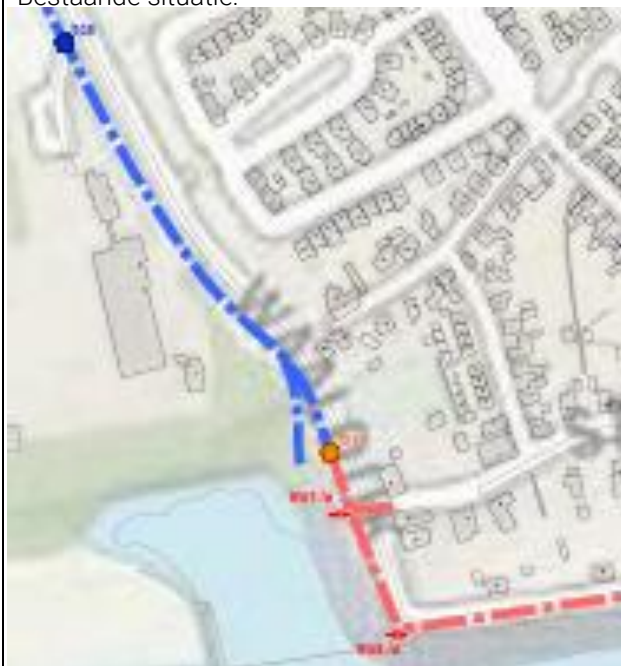
	Kern	Reacties inwoners	Bestaande situatie	Beantwoording
b.	Haften-west Haften-oost	Wens 30 km/u	30 km/u	Verblijfsgebied blijft in stand.

Bestaande situatie én nieuwe situatie conform beantwoording:



	Kern	Reacties inwoners	Bestaande situatie	Beantwoording
c	Opijnen-west	Wens 30 km/u	60 km/u	Verblijfsgebied, dus uitbreiding van 30 km/u

Bestaande situatie:

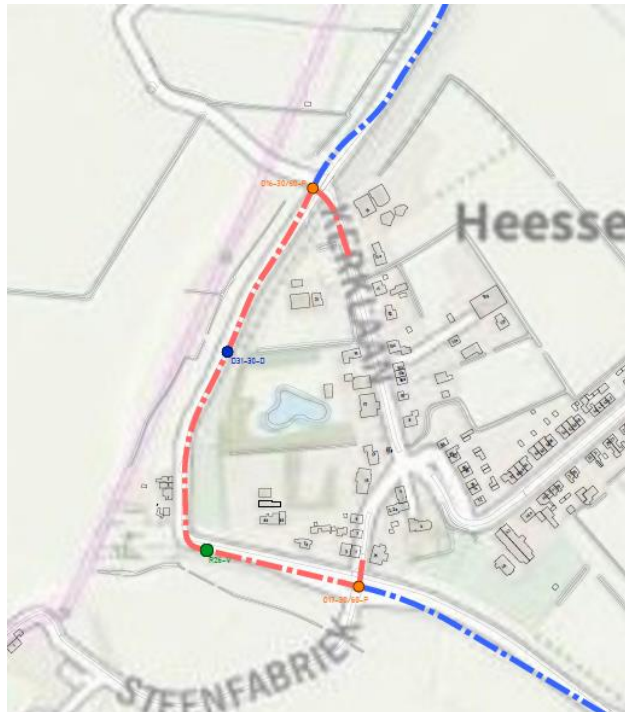


Nieuwe situatie conform beantwoording:



	Kern	Reacties inwoners	Bestaande situatie	Beantwoording
d.	Heesselt	Wens 30 km/u	30 km/u	Verblijfsgebied blijft in stand.

Bestaande situatie én nieuwe situatie conform beantwoording:



	Kern	Reacties inwoners	Bestaande situatie	Beantwoording
e.	Varik	Wens 30 km/u	30 km/u	Verblijfsgebied blijft in stand.

Bestaande situatie én nieuwe situatie conform beantwoording:



	Kern	Reacties inwoners	Bestaande situatie	Beantwoording
f.	Ophemert	Wens 30 km/u	50/60 km/u	Verblijfsgebied, dus uitbreiding van 30 km/u

Eerste voorstel/uitwerking op tekening (januari-maart 2022):



Nieuwe situatie conform beantwoording:





	Kern	Reacties inwoners	Bestaande situatie	Beantwoording
g.	Ophemert-Tiel	Vrijliggend fietspad	60 km/u	Blijft 60 km/u met fietssuggestiestroken in grijs asfalt.



#### Wijziging in drempels/plateau's:

- Haaften: oost extra drempel D63 n.a.v. reactie inwoner
- Hellouw: verwijderen van kruispuntplateau en plaatsing drempel D57 n.a.v. reactie inwoner
- Herwijnen: extra drempel D52 n.a.v. reactie inwoners
- Herwijnen: verwijderen van kruispuntplateau en plaatsing drempel D53 n.a.v. reactie inwoner
- Vuren: verwijderen van kruispuntplateau en plaatsing drempel D50 en D51 n.a.v. reactie inwoner
- Neerijnen: verwijderen van drempel D22 n.a.v. reactie inwoner
- Varik: verplaatsing drempel D35 n.a.v. reactie inwoner.

### Ambtshalve aanpassingen

Voor drie locaties wordt een ambtshalve aanpassing voorgesteld. Deze zijn opgenomen in tabel 2.

Tabel 2: Ambtshalve aanpassingen (rode lijn = 30 km/u en blauwe lijn = 60 km/u)

	Kern	Uitgangspunt	Bestaande situatie	Beantwoording
a.	Vuren, Fort Vuren	Aanpassing snelheidsregime gelet op voortzetting van bestaande functie en gebruik.	60 km/u	Verblijfsgebied, dus 30 km/u
<p>Nieuwe situatie conform beantwoording:</p> 				
b.	Vuren, Poldersekade	Aanpassing snelheidsregime gelet op toekomstige functie en gebruik (verplaatsing dijklichaam en dijklintwoningen).	60 km/u	Uitbreiding verblijfsgebied, tussen Poldersekade en huidige komgrens ter hoogte van voormalig Buko-terrein.
<p>Nieuwe situatie conform beantwoording:</p> 				

	Kern	Reacties inwoners	Bestaande situatie	Beantwoording
c.	Neerijnen	Is geen verblijfsgebied en zal daarom naar 60 km/u worden teruggebracht. De nieuwe onderweg is een gevolg van dijkversterkingsproject TiWa.	30 km/u	Komgrens verleggen naar opgang met de Achterstraat. Drempel 21 en 22 komen hiermee te vervallen. Bij het rustpunt is wel voorzien in een plateau.

Bestaande situatie:



Nieuwe situatie conform beantwoording:

